



Cyklický vývoj tržního hospodářství

Co se v kapitole dozvíte



Budete pak umět:

- popsat, co je podstatou ekonomického růstu
- popsat, jakými hospodářskými cykly (a proč) prochází tržní ekonomika

Po prostudování této kapitoly poznáte:

- pojem ekonomický růst
- jednotlivé fáze hospodářského cyklu
- možné příčiny cyklického vývoje tržního hospodářství

Ekonomický růst

Požadavek ekonomického růstu vyplývá z přirozené tendence lidských potřeb. Ty neustále rostou, mění se, a to nejen kvantitativně, ale i kvalitativně. Současně na světě neustále přibývá lidí a je třeba zabezpečit potřeby stále rostoucímu počtu obyvatelstva.

Navíc se lidské potřeby rozšiřují spirálovým efektem. Jedna potřeba vyvolává druhou, odvozené či sekundární potřeby jsou důsledkem vzniku potřeb primárních. Hovoříme o tzv. vyvolaných potřebách.

Na neustále rostoucí potřeby reaguje hospodářství zvyšováním produkce, rozšiřováním služeb, zvyšováním výkonnosti, produktivity, počtu a kvality výrobků a služeb.

Zvyšuje a rozšiřuje se sortimentní skladba, trh je zásobován ze zahraničí žádanými produkty či službami, to vše má dopad na nutný a žádoucí růst celkového objemu makroekonomických agregátů, především HDP.

Matematicky je možno tento přírůstek zobrazit prostřednictvím následujícího vztahu:

$$HDP_{t+1} - HDP_t > 0 \quad \text{Jestliže rozdíl bude vyšší než nula, je dosaženo ekonomického růstu.}$$

Příklad:

HDP státu např. v roce 2005 činil 2 400 miliard Kč a v roce 2006 byl na úrovni 2 500 miliard Kč.

$$2500 - 2400 = 100$$

Bylo tedy dosaženo ekonomického růstu, přírůstek HDP by činil 100 miliard Kč.

Tempo růstu

Mnohem větší vypovídací schopnost při měření výkonnosti ekonomiky má běžně užívaný ukazatel označovaný jako **tempo růstu**. Tento ukazatel (který bývá publikován i v denním tisku) je matematicky sestaven takto:

$$G = \frac{HDP_{t+1} - HDP_t}{HDP_t} \cdot 100 \quad (v \%)$$

Příklad:

Jestliže HDP v roce 2005 činil 2 400 miliard Kč a v roce 2006 to bylo 2 500 miliard Kč, pak meziroční tempo růstu by bylo:

$$\frac{2500 - 2400}{2400} \cdot 100 = 4,16$$

HDP vzrostl oproti minulému roku o 4,16 procenta.

Za **standardní, příznivé tempo ekonomického růstu** se v makroekonomickém vyjádření považuje rozpětí **od 3 do 5 %**. Pokud je tempo vyšší, pak se již hovoří o **značném růstu ekonomiky**, rychlost růstu **nad 7 %** se považuje za **vysoké tempo růstu**, údaje **nad 10 %** jsou označovány jako **ekonomický zázrak**.

Příliš vysoké tempo růstu však může mít za následek tzv. **přehřátí ekonomiky**, které se později může změnit v hlubší pokles.

SOUVISLOSTI

Návaznost potřeb



Koupě auta znamená také existenci tzv. **vyvolaných potřeb**, bez kterých vlastně ani nelze využívat prvotní primární potřeby (tedy auta samotného).

VÍTE, ŽE...?



Japonsko a Německo nastartovalo po 2. světové válce ekonomický rozvoj, který se dlouhodobě a stabilně pohyboval v oblasti vysokých temp ekonomického růstu. Japonsko zaznamenalo i roky s 12% tempem růstu, v obou případech se hovořilo o ekonomickém zázraku.

V letech 1948 až 1952 poskytly USA poválečné západní Evropě výraznou pomoc na úrovni 13 mld. dolarů v podobě tzv.

Marshallova plánu. Jeho úkolem bylo přispět k hospodářské obnově průmyslu, zemědělství a oživení mezinárodního obchodu. Jedním ze symbolů poválečné obnovy Ně-

mecka a jeho rychlého hospodářského vzestupu je i známý VW Káfer (Brouk), kterého bylo celosvětově vyrobeno přes 21,5 milionu kusů.

Výroba právě tohoto typu (byl produkován více než 60 let) byla oficiálně ukončena teprve v roce 2003, současně se však rozběhla výroba modernizované verze.



Faktory ovlivňující ekonomický růst

Ekonomický růst je možné zajistit v zásadě dvěma způsoby. Jsou to **faktory extenzivní** a **intenzivní** (ty vlastně samotný růst i způsobují).

Extenzivní faktory růstu

Extenzivní růstové faktory jsou představovány zvyšujícím se tokem vstupních zdrojů, tj. věcného kapitálu a lidských zdrojů.

Ekonomika vstřebává stále vyšší a vyšší vstupy materiální i lidské. V praxi to znamená, že se rozšiřuje výroba, a tím i výsledná produkce v důsledku vyššího nákupu surovin, přijetí nových pracovníků atd. Takto dochází k extenzivnímu růstu jako důsledku zvyšujících se vstupů.

Dlouhodobý rozvoj a ekonomický růst není možný pouze na základě zvyšování vstupů, tedy pomocí extenzivních faktorů. Další ekonomický růst je podmíněn využitím intenzivních faktorů růstu.

Intenzivní faktory růstu

Intenzivní růstové faktory představují vyšší využití současných zdrojů.

Konkrétně to znamená zvýšení produktivity práce, vyšší intenzitu práce, vyšší výtěžnost surovin, recyklaci surovin, zavádění nových technologií, nové techniky s vyšší kapacitou, rychlost, přesnost atd.

Součástí intenzivních faktorů je i využití patentů, know-how [nou-hau], schopností, dovedností, vzdělání, poznatků, informací atd. Zvláště rozvojem IS/IT (informačních systémů, informačních technologií) byl ve vyspělých státech světa nastartován vysoký růst právě jako důsledek prudkého rozvoje informatiky (tato oblast je často označována jako oblast *new economics* – nová ekonomika).

Pokud je ekonomický růst výrazem našich stále rostoucích potřeb, pak by tomu měl také odpovídat dlouhodobý, stabilní a stále se zvyšující ekonomický růst.

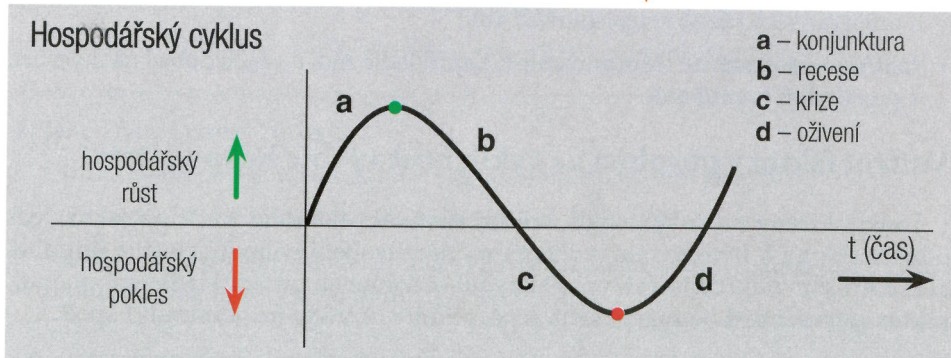
Tak tomu ale v reálné ekonomice prakticky žádného státu s tržní ekonomikou není a dochází k odchýlkám od stálého růstu. Tyto odchylky mohou mít podobu snižujícího se tempa růstu, nulového, popřípadě i záporného tempa růstu.

Hovoří se pak o **cyklickém vývoji** (existenci hospodářských cyklů, kolísání ekonomiky).

Hospodářský cyklus

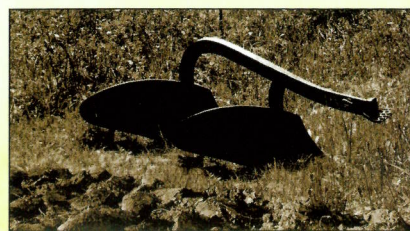
Charakteristickým znakem tržní ekonomiky je její **cyklický vývoj**.

To platí obecně bez ohledu na státy, je to průvodní jev každého tržního hospodářství. V naprosto ideálním tvaru (který se pochopitelně v reálném životě v této podobě nevyskytuje) můžeme střídání jednotlivých fází způsobených kladnými či zápornými přírůstky tempa růstu vyjádřit pomocí sinusoidy takto:



Z DĚJIN

Příklad extenzivních růstových faktorů



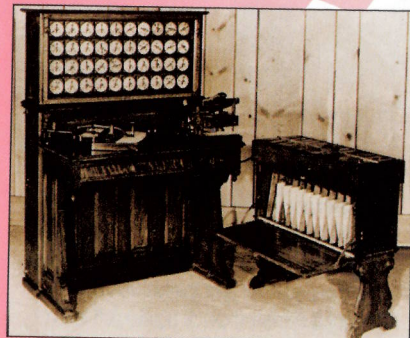
Typickým představitelem extenzivního růstu bylo například v padesátých letech minulého století rozorávání remízků při násilné kolektivizaci zemědělství, neúměrné zvětšování plochy obdělávaných polí, nástup plošné chemizace atd., což sice vedlo ke zvyšování výnosů plodin, avšak v řadě případů za cenu poškození životního prostředí.

VÍTE, ŽE...?

S cíleným využitím výpočetní techniky v lidské činnosti se začalo již dávno

Snaha člověka využívat počítačích pomůcek je velmi stará. Již Egypťané používali počítadlo, které se nazývá **abacus**. Jednalo se o soustavu dřevěných či hliněných kuliček v rámu. Je zajímavé, že za pomoci něj dokázali starověcí učenci spočítat poměrně složité výpočty. Tato pomůcka se dokonce používá v některých asijských zemích dodnes.

V roce 1890 byly při sčítání obyvatel v USA použity **univerzální sčítací stroje** (Hollerith Census Machine). Sestrojil je a uvedl do chodu Hermann Hollerith (vynálezce **děrného štítku**). Bylo nutné zpracovat na 64 000 000 evidenčních karet, což by trvalo původnímu aparátu pověřených úředníků deset let. Při použití těchto strojů se období zpracování zkrátilo na dva roky.



V současnosti snad není oboru lidské činnosti, do které by podstatnou měrou nezasahovala výpočetní technika a informační systémy.





POJEM



► KRIZE

Výraz **krize** je odvozen z původního řeckého pojmu **krino**, což značilo poměrování (volbu) mezi dvěma opaky (například mezi úspěchem – neúspěchem, životem – smrtí). Z tohoto slova vzniklo **krisis**, kterým se vyjadřovala doba přijímání rozhodnutí či nesnáze.

V současné terminologii je pojem **krize** užíván pro označení problematického, těžkého období, období zmatku a tísně.

Z DĚJIN



Světová hospodářská krize

Vůbec největší historický propad dlouhodobého ekonomického růstu byl předznamenán v USA koncem dvacátých let minulého století (1929) a je známý jako tzv. **černý pátek** (krach na newyorské burze).

STOCK MARKET CRASH OF 1929

The stock market crash on Oct. 28-29, 1929, drove the Dow Jones industrials down 23.9 percent, sparking a widespread panic that helped sink the nation into the Great Depression.



Během pár okamžiků se Dow Jonesův index propadl o neuvěřitelných 23,9 % a způsobená panika na akciových trzích znamenala předzvěst **vleklé hospodářské krize**, která zasáhla nejen americkou, ale i celosvětovou ekonomiku 30. let minulého století.



Světové ekonomiky se zhroutily, výjimkou byl jen Sovětský svaz. Obyvatelstvo mylně došlo k závěru, že na vině jsou demokratický systém a tržní hospodářství jako takové. To vedlo k vzestupu extremistických politických ideologií, slibujících nastolení systému s pevným řádem. V Německu a Itálii to byl především nástup fašismu k moci v čele s A. Hitlerem a B. Mussolinim. Po skončení II. světové války se řada dříve demokratických zemí (včetně Československa) dostala do sféry vlivu SSSR a nastolení komunistických režimů.



Horní bod zvratu je označován jako **vrchol**, dolní bod zvratu (v záporné části) jako **sedlo (dno)**. Na sinusoidě můžeme také rozlišit dvě fáze označované jako **expanze**, kdy výkonnost ekonomiky roste, a **kontrakce**, kdy výkonnost ekonomiky klesá.

Vzhledem k tomu, že reálný průběh ekonomiky se od této křivky může odchýlovat, rozeznáváme ještě pojem **stagnace**, označující časový úsek, kdy ekonomika ani neroste, ani neklesá.

Jednotlivé fáze hospodářského cyklu

- Konjunktura** – tento úsek představuje ekonomický růst, rozmach. Přírůstky HDP se stále zvyšují. Jde o nejvíce žádoucí rozvoj ekonomiky, která trvale roste a tempo růstu se zvyšuje.
- Recese** – pokles ve výkonnosti ekonomiky. Ekonomický růst dosáhl vrcholu, a i když ekonomika nadále roste, přírůstky HDP jsou stále menší a menší, tempo růstu se zpomaluje až na nulovou hodnotu (je dosaženo stejného přírůstku HDP jako ve srovnávaném předchozím období). Pokud je pokles zvláště výrazný, prudký a rychlý, je označován pojmem **deprese**.
- Krize** – fáze označená tímto pojmem představuje nejméně žádoucí stav ekonomiky. V tomto úseku klesá objem HDP, a to zvyšujícím se tempem poklesu až na takzvané **ekonomické dno** či **sedlo**. Ekonomická krize je doprovázena celou řadou dalších negativních jevů jako například zvyšující se nezaměstnanost. V bodu zvratu, v sedle, jako by se ekonomika znovu odrazila, zotavila se, nastává čtvrtá fáze hospodářského cyklu.
- Fáze **oživení, obnovy**, kdy ekonomika dosedla na dno a znovu začíná vykazovat rysy návratu k pomalému růstu. Tato fáze sice znamená záporné přírůstky HDP oproti předcházejícímu srovnávanému období, avšak tyto záporné přírůstky jsou stále menší a menší, až se dosáhne kladného tempa růstu. Ekonomika překročí osu x a začne dosahovat kladných a zvyšujících se přírůstků, ocitá se znovu ve fázi konjunktury.

Příčiny cyklického vývoje tržního hospodářství

Příčiny cyklického vývoje lze spatřovat ve **vnějších** a **vnitřních vlivech**. Lze předpokládat, že v reálu působí obě skupiny faktorů souběžně, pouze určité faktory převažují.

Vnější faktory působící na cykličnost vývoje hospodářství

Jsou podmíněny vnějšími silami, tlaky a jevy, které nevyplývají ani tak z vlastního principu tržního hospodářství jako spíše z příčin mimoekonomických. Jsou to:

- politické příčiny**, kdy střídání různých politických a hospodářských koncepcí různě orientovaných vlád může být důvodem změny ekonomického prostředí;
- celosvětové hospodářské problémy**, kdy například ropná krize, omezení strategických surovin mají vliv na zpomalení ekonomiky v různých částech světa;
- výkyvy ve vývoji nových technologií**, v rozdílnosti výzkumu a vývoje nových produktů, v objevech a vynálezech majících uplatnění v hospodářské sféře a umožňujících různé tempo inovací atd.;
- faktory nedostatečné informovanosti** například o možnostech dotací na investice z prostředků grantů atd.

Vnitřní faktory působící na cykličnost vývoje hospodářství

Jsou založeny na psychologii, vnitřní motivaci ekonomických subjektů, rozdílném sklonu k investování a úsporám i na působení náhodných sil a impulzů atd. Patří sem například **faktor očekávání** (čekáme důvody již pominuly) apod. **faktor setrvačnosti** (jednáme setrvačně, ačkoliv důvody již pominuly) apod.

Všechny tyto faktory způsobují výkyvy v chování a jednání ekonomických subjektů, v jejich reakci na měnící se tržní prostředí, v jejich investicích či spotřebě.

Někdy je oživení dosaženo zvýšenou spotřebou (poptávkou obyvatelstva či poptávkou vlády), jindy vládními investicemi, zvýšením exportu atd. Většina ekonomů přikládá největší význam cyklického kolísání investicím, které nejsou pravidelné.

Cyklické kolísání patří k základním charakteristikám tržní ekonomiky, snahou všech ekonomických subjektů je úsilí o co nejdelší konjunkturu a co nejkratší krizi.

Ideální by bylo, kdyby hospodářství trvale rostlo v rozmezí zmíněných 3–5 %. Žádoucí by bylo, aby období krize či recese bylo krátké, konjunktura dlouhá. ▼

SOUVISLOSTI






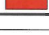
Černý pátek 2011?

Ratingová agentura **Standard & Poor's** snížila 5. srpna 2011 **nejvyšší americký rating AAA** o jeden stupeň na **AA+** a upozornila, že je připravena na jeho další zhoršení. Ke snížení ratingu došlo v souvislosti s vleklými spory a neschopností amerických politiků řešit neúnosně rostoucí státní dluh USA. **Finanční trhy na to okamžitě reagovaly výrazným propadem**, a to na všech světových burzách.

ZAJÍMAVOST

Světová finanční krize 2008

Rok 2008 znamená pro světovou ekonomiku návrat problematického období, a to v podobě **finanční krize**. Její příčiny odborníci spatřují v **dluhové ekonomice a v selhání řídicích a kontrolních mechanismů**. Prvotním stimulem byla americká hypotéční krize v roce 2007 a následný pád významných amerických bankovních a pojišťovacích institucí. Významně se na tom podepsala i rostoucí cena ropy na světových trzích, což se promítlo do růstu spotřebitelských cen a s tím spojeného poklesu poptávky po zboží. V roce 2009 se problémy přesunuly do celého světa, ekonomiky řady států zaznamenaly drastický pokles ve výkonnosti HDP (viz čísla tabulky) a došlo k růstu nezaměstnanosti, zániku řady firem atd.

2009		
Země		Pokles HDP v roce 2009
Estonsko		-19,63 %
Litva		-18,04 %
Irsko		-14,26 %
Česká republika		-4,87 %
USA		-4,14 %
Polsko		-0,33 %



Shrnutí kapitoly

- Ekonomický růst je přirozeným požadavkem lidí, je reakcí na stále se zvyšující potřeby. Ekonomický růst vyjadřujeme jako **přírůstek HDP oproti předcházejícímu období**.
- Za standardní, příznivé tempo ekonomického růstu země se považuje rozpětí **od 3 do 5 %**.
- Příliš vysoké tempo růstu může mít za následek tzv. **přehřátí ekonomiky**.
- Charakteristickým znakem tržní ekonomiky je její **cyklický vývoj**.
- Hospodářský cyklus se pohybuje ve čtyřech fázích – **konjunktura, recese, krize a oživení**.
- Cyklické kolísání má **vnější i vnitřní důvody**, obě skupiny těchto důvodů působí souběžně.

Souhrn



Moje poznámky:

.....

.....

.....

.....

.....

Náměty pro samostatnou práci

1. Co rozumíme pod pojmem ekonomický růst?
2. Uveďte příklady věcí, o nichž se domníváte nebo víte, že je vaši rodiče (prarodiče) vůbec neznali:
.....
.....
3. Uveďte vlastní příklad tzv. vyvolaných potřeb:
.....
.....
4. Jaké znáte faktory růstu?
5. Co znamená pojem hospodářský cyklus? Jakými fázemi prochází?
6. Jaké jsou příčiny cyklického kolísání tržní ekonomiky?
7. Zkuste popřemýšlet, jak se dotkla světová finanční krize let 2008–2010 České republiky, regionu vašeho bydliště, vaší rodiny.

Náměty a tipy pro samostatnou práci

